

Муниципальное бюджетное учреждение  
дополнительного образования  
детский оздоровительно-образовательный (профильный)  
центр «Гренада» города Невинномысска

УТВЕРЖДЕНО

Приказом директора  
МБУ ДО ДООЦ «Гренада»

№ \_\_\_\_\_ от \_\_\_\_\_

\_\_\_\_\_ Кимберг С.В.

« \_\_\_\_ » \_\_\_\_\_ 20 \_\_\_\_ г.

**ПОЛОЖЕНИЕ**  
**о комиссии по чрезвычайным ситуациям**  
**муниципального бюджетного**  
**учреждения дополнительного образования**  
**детский оздоровительно-образовательный (профильный)**  
**центр «Гренада» города Невинномысска**

г. Невинномысск  
2016 г.

## 1. Общие положения

1. Настоящее положение определяет организационные принципы, состав сил и средств, порядок выполнения задач, а также регулирует основные вопросы функционирования комиссии Учреждения по чрезвычайным ситуациям – объектового звена единой государственной системы предупреждения и ликвидации чрезвычайных ситуаций (РСЧС).

2. В соответствии с Федеральным Законом «О защите населения и территории от чрезвычайных ситуаций природного и техногенного характера» основными задачами комиссии по чрезвычайным ситуациям (КЧС) являются:

- разработка и выполнение мероприятий, связанных с обеспечением защиты персонала Учреждения от чрезвычайных ситуаций;

- осуществление мероприятий, направленных на предупреждение чрезвычайных ситуаций и повышение устойчивого функционирования Учреждения в условиях чрезвычайных ситуаций;

- поддержание в готовности органов управления, сил и средств, предназначенных для предупреждения, ликвидации чрезвычайных ситуаций и проведении эвакуации персонала Учреждения;

- сбор, обработка и выдача информации о чрезвычайной ситуации и оповещение персонала Учреждения о чрезвычайной ситуации;

- подготовка руководящего состава, персонала к действиям в чрезвычайных ситуациях;

- создание резервов финансовых и материальных ресурсов и руководство их использованием для ликвидации чрезвычайной ситуации;

- ликвидация чрезвычайной ситуацией;

- социальная защита персонала Учреждения, пострадавших в чрезвычайной ситуации;

3. Координирующим органом управления объектов звена РСЧС является комиссия по чрезвычайным ситуациям, в состав которой входят:

Председатель комиссии – директор;

Заместитель: - начальник штаба по делам ГО и ЧС;

- заместитель по эвакуации;

Члены комиссии: - работники;

4. Постоянно действующими органами управления объектового звена РСЧС в Учреждении являются:

- штаб по делам ГО и ЧС;

- дежурно-диспетчерская служба.

5. Объектовое звено РСЧС в зависимости от складывающейся обстановки функционирует в следующих режимах:

5.1. Режим повседневной деятельности – при общей нормальной обстановке.

В этом режиме:

- осуществляется контроль и наблюдение за состоянием окружающей среды, обстановкой в Учреждении и на прилегающей к нему территории;

- планируются и выполняются мероприятия по предупреждению чрезвычайных ситуаций, обеспечению безопасных условий производственного процесса и защиты персонала, а также по повышению устойчивости функционирования Учреждения в условиях чрезвычайных ситуаций;

- совершенствуется подготовка личного состава комиссии по чрезвычайным ситуациям, штаба по делам ГО и ЧС, сил и средств ликвидации чрезвычайных ситуаций к действиям, организуется обучение персонала Учреждения способам защиты и действиям в чрезвычайных ситуациях;

- создаются и выполняются резервы финансовых и материальных ресурсов для ликвидации чрезвычайных ситуаций.

5.2. Режим повышенной готовности – при ухудшении производственно-промышленной, радиационной, химической, эпидемиологической, сейсмической и метеорологической обстановки или при получении прогноза о возможности возникновения чрезвычайной ситуации.

В этом режиме:

- комиссия по чрезвычайным ситуациям принимает на себя руководство функционированием объектового звена РСЧС Учреждения, устанавливаются причины ухудшения обстановки и вырабатываются предложения по ее нормализации;

- усиливается дежурно-диспетчерская служба;

- усиливается контроль и наблюдение за состоянием окружающей природной среды, обстановкой на прилегающей к Учреждению территории;

- организуется взаимодействие по обмену информацией с муниципальным учреждением «Управление по ЧС и ГО» г. Невинномыска в вопросах прогноза возможности возникновения чрезвычайной ситуации, ее характера и масштабов;

- принимаются меры по защите персонала Учреждения по обеспечению устойчивой работы Учреждения в условиях чрезвычайной ситуации;

- силы и средства ликвидации ЧС приводятся в готовность, уточняются планы их действий.

6. Режим чрезвычайной ситуации – при возникновении, и вовремя ликвидации чрезвычайной ситуации.

В этом режиме:

- организуется защита персонала Учреждения;

- определяются границы и масштаб чрезвычайной ситуации;

- выполняется работа по обеспечению устойчивого функционирования Учреждения;

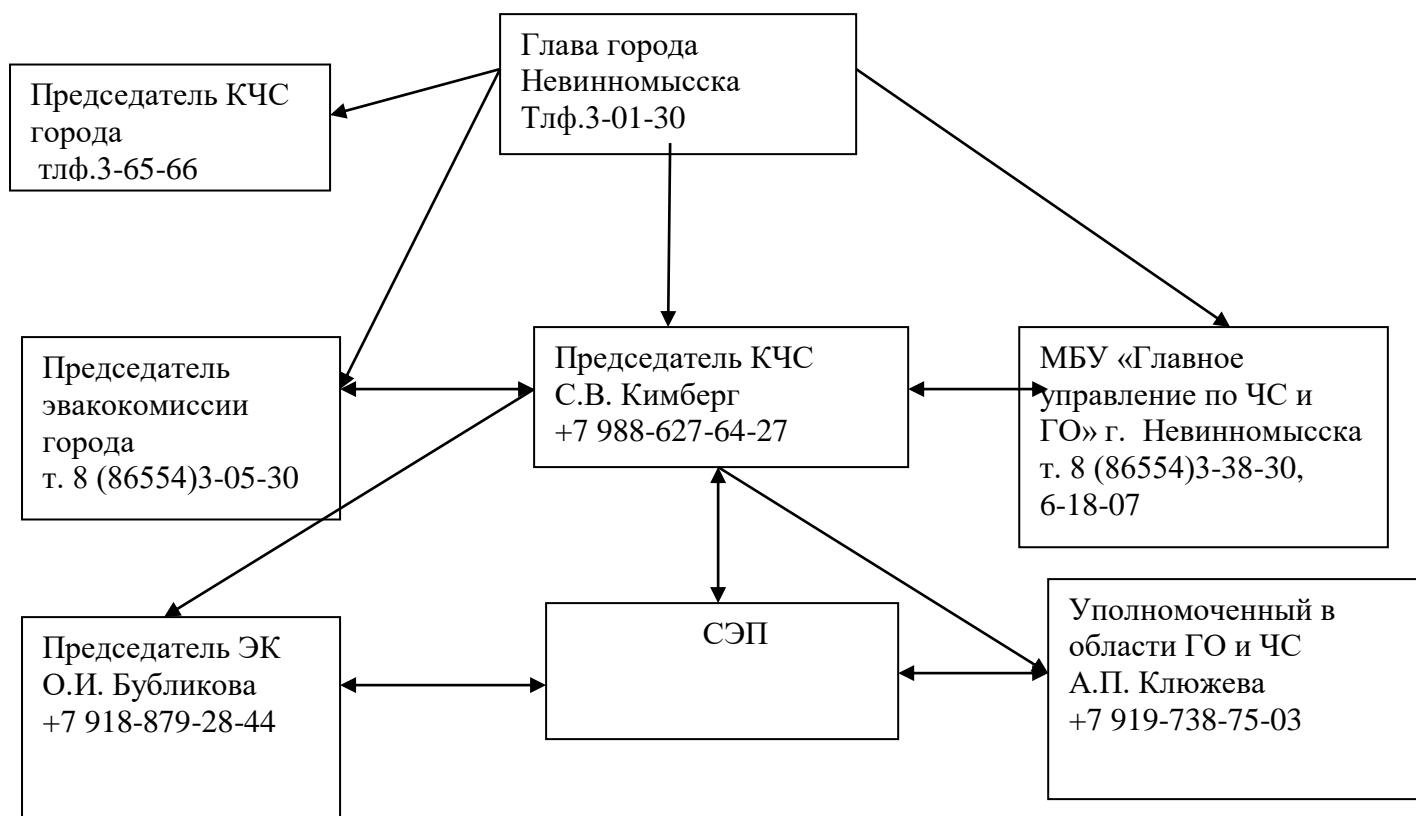
- осуществляется непрерывный контроль за состоянием окружающей среды, и за обстановкой на прилегающей к Учреждению территории.

7. Объектовый резерв финансовых и материальных ресурсов для ликвидации чрезвычайных ситуаций создается за счет средств Учреждения.

8. В целях заблаговременного проведения мероприятий по предупреждению чрезвычайных ситуаций и максимально возможного

снижения потерь и ущерба в случае их возникновения осуществляется планирование действий в рамках РСЧС на основе плана действий по предупреждению и ликвидации чрезвычайных ситуаций Учреждения. Объем и содержание этих мероприятий определяется из принципов необходимой достаточности и возможностей собственных сил и средств.

С Х Е М А  
управления и связи КЧС Учреждения



Единая дежурная диспетчерская служба 112

**РЕШЕНИЕ**  
председателя КЧС Учреждения по ликвидации  
чрезвычайной ситуации

сегодня в \_\_\_\_\_ на \_\_\_\_\_ произошла авария с выбросом \_\_\_\_\_. С \_\_\_\_\_ возможно распространение зараженного воздуха по территории города или его районов

В целях организации защиты сотрудников Учреждения в условиях заражения Территории \_\_\_\_\_.

Решил:

1. Ввести в действие «План действий по предупреждению и ликвидации чрезвычайных ситуаций» по разделу \_\_\_\_\_.

Основные усилия сосредоточить на своевременном оповещении сотрудников Учреждения о складывающейся обстановке и сборе данных от них. Ликвидацию последствий осуществлять в соответствии с планом-графиком работы комиссии при ЧС.

Начальнику штаба ГО и ЧС провести следующие мероприятия:

- развернуть пункт управления и с \_\_\_\_\_ организовать работу расчета в полном составе;
- организовать устойчивый прием и обмен информацией от управления ЧС и ГО города, управления образования, служб спасения города;
- довести до сотрудников Учреждения складывающуюся обстановку и организовать их дальнейшие действия;

Председателю эвакуационной комиссии:

- уточнить списки на эвакуацию;
- установить связь с председателем эвакуационной комиссии города, СЭП, быть в готовности направить представителя на него;
- совместно с директором МКУ «Центр АХО» организовать подготовку к вывозу имущества Учреждения;
- директору МБУ ДО ДООЦ «Гренада» быть в готовности отключить электричество, перекрыть воду, подготовить помещение Учреждения на передачу под охрану отделу вневедомственной охраны города;

Дежурному – принимать сигналы и распоряжения от вышестоящих органов управления и доводить их до меня и заместителей. Доводить распоряжения до исполнителей и вести журнал полученных и отданных распоряжений;

Начальнику штаба-управление организовать с пункта управления развернутого у меня в кабинете и со своих рабочих мест по телефонам, а также посылными, для чего в каждом подразделении выделить по одному человеку в распоряжение дежурного.

Сигналы управления и оповещения – общий сигнал «Внимание всем!», сигналы гражданской обороны: - воздушная тревога,

- химическая тревога;
- радиационная опасность;
- отбой воздушной тревоги;

Доклады представлять согласно табеля срочных донесений и по установленным формам;

Заместителю председателя КЧС – взаимодействие организовать с прибывающими АСФ по мере их прибытия, оказывать им посильную помощь.

Метеоданные получать в управлении по делам ЧС и ГО города.

Председатель КЧС

С.В. Кимберг